

# 神奈川県立大学 後援会報



## 祝 オリンピック出場!

平昌オリンピック スピードスケート日本代表に  
スケート部スピード部門の 齋藤 慧選手 (人間科学部4年) と  
姉の 齋藤 仁美選手 (2013年人間科学部卒) が選出されました!



## CONTENTS

- 2017年父母懇談会開催報告 ..... P2
- 2018年父母懇談会開催予定地 ..... P3
- 「関東大学リーグ1部昇格おめでとうございます」男子バスケットボール部 ..... P4
- 食の安全を守り、学食の一步先へ ..... P4
- ファブラポイントインタビュー ..... P5
- 学生の課外活動報告 ..... P6
- キャリア支援について ..... P8
- お知らせ ..... P9
- ご挨拶・役員の紹介 ..... P10

# 2017年 神奈川大学父母懇談会開催報告



5月20日札幌会場からスタートした本年度の父母懇談会は、26都道府県 27会場にて開催し、去る10月21日湘南ひらつかキャンパス父母懇談会を終え、全日程が終了しました。

父母懇談会に出席することで、ご子息ご息女と学修・就職・学生生活の面でお話する際のきっかけにもなり、懇親会の席では学長や副学長と直接お話しする機会もありますので、ぜひ次年度以降も多くの皆様のご出席をお待ちしております。

開催日		会 場	出席者数	
			組 数	人 数
6/25	日	横浜キャンパス	461	698
10/21	土	湘南ひらつかキャンパス	153	247
8/ 6	日	東京会場 (品川プリンスホテル)	95	144

開催日		県 名	開催地	会 場	出席者数	
					組 数	人 数
5/20	土	北海道	札幌市	札幌プリンスホテル	28	39
5/27	土	愛媛県	松山市	東京第一ホテル松山	10	13
5/28	日	高知県	高知市	ホテル日航高知旭ロイヤル	7	11
6/ 3	土	福島県	郡山市	郡山ビューホテル	47	65
6/ 4	日	山形県	山形市	山形国際ホテル	51	74
6/10	土	宮崎県	宮崎市	ホテルスカイタワー	9	15
6/11	日	鹿児島県	鹿児島市	鹿児島サンロイヤルホテル	10	18
6/17	土	沖縄県	那覇市	ロワジールホテル那覇	31	41
7/ 1	土	大阪府	大阪市	リーガロイヤルホテル	21	32
7/ 1	土	岡山県	岡山市	岡山国際ホテル	9	10
7/ 2	日	静岡県	静岡市	ホテルセンチュリー静岡	139	192
7/ 8	土	鳥取県	鳥取市	ホテルニューオータニ鳥取	5	7
7/ 9	日	島根県	松江市	ホテル一畑	8	12
7/15	土	福岡県	福岡市	アークホテルロイヤル福岡天神	26	35
7/16	日	熊本県	熊本市	ANA クラウンプラザ熊本ニュースカイ	18	22
7/17	月・祝	栃木県	宇都宮市	宇都宮東武ホテルグランデ	43	63
7/22	土	岩手県	盛岡市	ホテルニューカーリーナ	30	42
7/23	日	宮城県	仙台市	仙台サンプラザホテル	40	58
8/19	土	山梨県	甲府市	ホテル談露館	39	61
8/26	土	新潟県	新潟市	ホテルイタリア軒	69	102
8/27	日	群馬県	高崎市	高崎ビューホテル	52	79
9/ 3	日	茨城県	水戸市	三の丸ホテル	36	56
9/ 9	土	石川県	金沢市	金沢東急ホテル	35	54
9/10	日	長野県	長野市	ホテル国際21	56	86
9/17	日	愛知県	名古屋市	名鉄ニューグランドホテル	28	42
9/17	日	広島県	広島市	リーガロイヤルホテル広島	中止	中止
9/18	月・祝	静岡県	浜松市	オークラクトシティホテル浜松	74	100
地方 26 道府県 27 会場計					921	1329
全会場合計					1630	2418

# 父母懇談会アンケート結果

- 個別面談だけではなく、子どもに関する悩みの相談の文書やり取りを仲介していただけたことを大変ありがとうございました。(水戸 自治行政3年)

- 男の子であまり話を詳しくすると抵抗があると思います、会話はいつも簡単なやりとりで済ましています。今日たくさんの資料を頂いたので親もよく理解した上で、会話ができそうです。(長野 経済2年)

- 子どもが通う大学と親がつながっていただけることは、この上ない安心をいただき、前向きな気持ちになれます。また同じ保護者の方々とお話したり、他学部の話をお聴くこともできて、参考になることが多いです。(浜松 建築3年)



出席いただいた方にアンケートを実施しました。



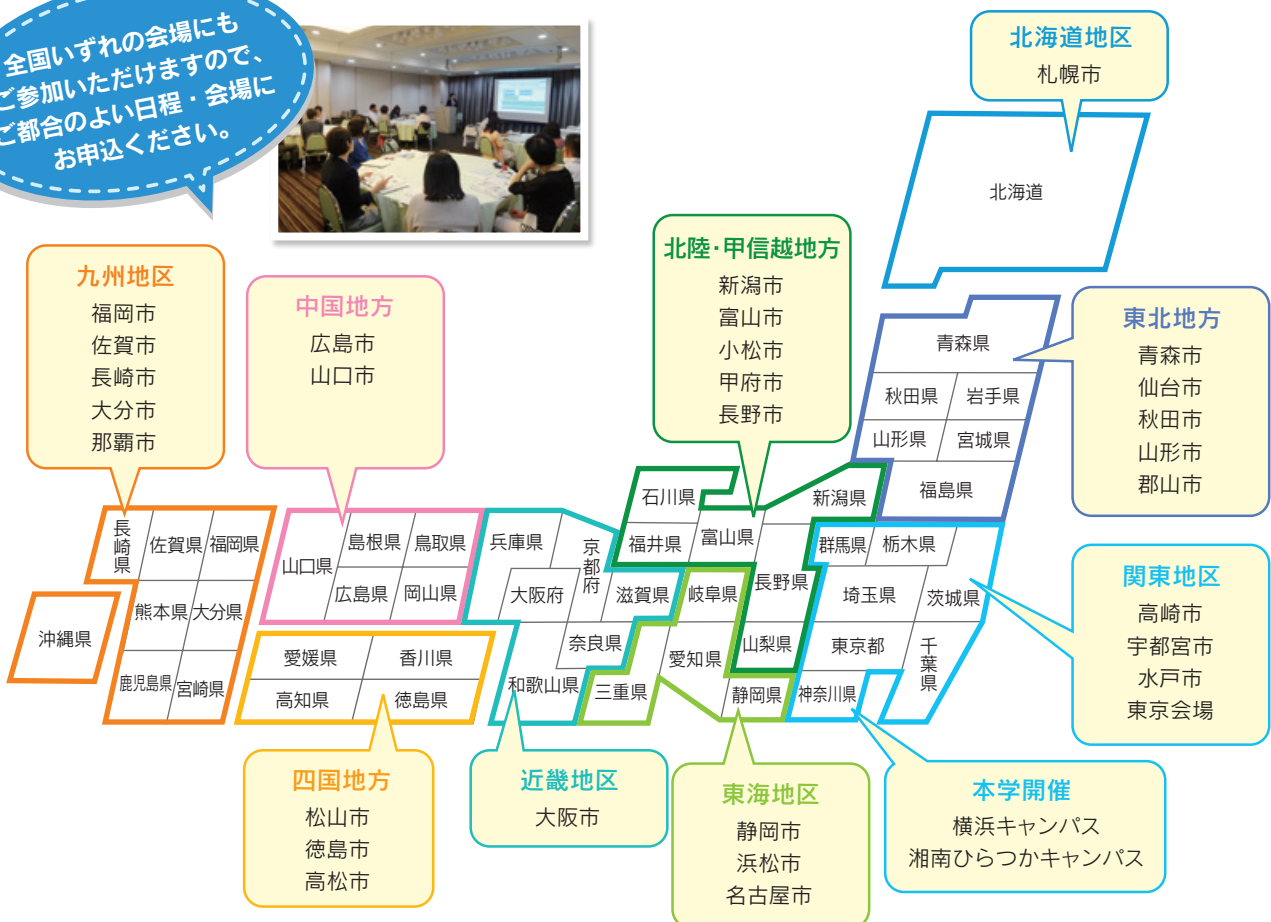
### Q. 父母懇談会の参加目的トップ5!!

1位	大学の状況	36%
2位	就職状況	32%
3位	個別面談	15%
4位	進級要件	12%
5位	保護者の親睦	5%

以上の結果より、就職に関する事と大学の状況について保護者の関心の高さが伺えます。

## 2018年 父母懇談会開催予定地

全国いずれの会場にもご参加いただけますので、ご都合のよい日程・会場にお申しください。



お申込みの詳細はサポートガイド2018(4月下旬発送予定)をご覧ください。





## 「関東大学リーグ1部昇格おめでとうございます」 男子バスケットボール部

創部以来初の1部昇格およびインカレ7位となる躍進を遂げた男子バスケットボール部。しかし、2部にいるのは当たり前と自ら認めていた中、2年前に3部への降格を経験した。ここまで這い上がるのは決して簡単ではなかったはずだ。その快挙の秘密を探るべく体育館教授室へ幸嶋監督をお訪ねした。

### 躍進の秘密

「私のミスで入れ換え戦で負け、3部へ落ちたことで私自身が一番変わったと思う。その時、『監督、もう1回やろうよ』と選手たちが救ってくれました」と静かに語る。「失礼ながらそんなに上手いとは思わないし、背もリーグで一番低い。でも、春休み午前午後の2部練を自ら申し出、一人ひとりの責任感や頑張り力が高まった。前代未聞です」と続け、殻が2つ3つ剥けたと話す。



### 男子弁当と自前ウェア

食事指導は週一度お願いしている外部トレーナーにお任せしているとのことで、「察が無いので、ご飯にふりかけだけの男子弁当を練習後に自分で作ったり、こいつらスゲエなと思う」と笑みがこぼれる。

他の1部のチームと違いウェアやシューズも全て自前で、予算も大幅に少ない。仕送りを減らすためにアルバイトを学業・練習と両立させている学生もいるとのことで、「プラス思考で頑張っているのは驚きです」と信頼感を滲ませる。

### Pounding the Rock (グレッグ・ポボヴィッチ氏)

バスケットボール界には『101回目』という、ある瞬間に岩が割れたのは、それまでに先人達が100回叩き続けてきた積み重ねの結果だというプロセスを重視する有名な言葉があるそうで、「我々には101どころではなく、1001回目になるのかもしれないが、ようやく伝統校になってきたかな」と話す。



### 監督の勝負と保護者への要望

「以前は悪い所が目につき、直そうと怒ってばかり。最近が良い所を褒めてあげられるようになった。よく『神大の選手は活き活きとしている』と言われ、指導方法が私なりに進歩してきたかな」と振り返り、「学生に『神奈川大学で成長させてもらって良かったな』と思われることが私の勝負」と気を引き締める。

保護者へは「まだ大人と子供が半々なので、社会へ出る前に自立した大人の部分が増えるよう、助けるのを我慢して見守っていただきたい」と望む。



幸嶋 謙二監督

#### 神奈川大学バスケットボール部

創部：1958(昭和33)年  
組織構成：部長 嶋谷 誠司 監督 幸嶋 謙二  
部員数 42人(コーチ・マネージャー含む)



## 食の安全を守り、学食の一步先へ

### 株式会社レパスト 事務所長 嶋田 健二氏

湘南ひらつかキャンパスの食堂は第1・第2・第3・職員用と4つあり、昨年1月より全ての食堂が株式会社レパストにより運営されている。今回は学生食堂を管理し、学生の食の安全を守る嶋田氏に迫った。



### 幅広い利用者の声をカタチに

季節やイベントに合わせてメニューを変えたり、春先にアンケートを実施し、メニューや量、それに従業員の対応や清潔さなどこと細かに伺うことで、利用者の声に耳を傾けることを心掛けているとのこと。今の学生は一昔前と違い、健康志向が強く、量より質を重視する学生が多いという。また、利用者は学内関係者だけではない。大学見学等で来校した



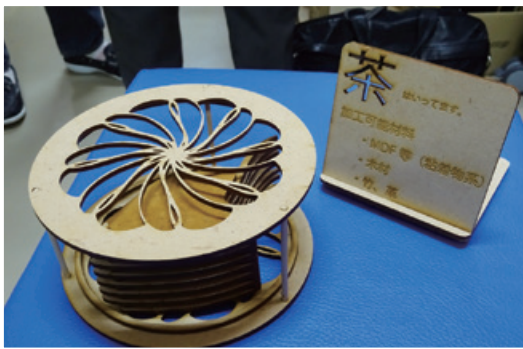
地元の小中学生や、キャンパスの敷地内が地域の方のハイキングコースの一部になっているようで、一般の方の利用もある。そういった幅広い声をひとつひとつ実現することで食べ残しも少なくなり、満足して利用していただいているのだとか。



## ファブラボインタビュー

ファブラボ平塚代表  
経営学部 国際経営学科 道用 大介准教授

2014年に湘南ひらつかキャンパス1号館2階の元々は廊下の休憩所を改築した場所に。日本の大学としては、初のFabLabが立ち上がった。文理問わずモノ作りに没頭できる環境を提供する道用准教授は「外へ出ていこう」と語る。



保護者を代表して先生に取材する後援会役員

### 1.【実践的学びの場】

FabLabとは、デジタルからアナログまでの多様な工作機械を備えた、一般・地域にも公開された自由な発想でモノ作りができる工房。社会に開かれた情報交換の場でもある。

加工に必要な機材や材料、デジタル機器は、OBをはじめ地域の方々、企業等のご寄付で集まった。部屋には木を切ったり、彫刻したり、オシャレに加工された小物等の作品が所狭しと並んでいた。

「課題を出すと学生たちはどんどん製作するようになった。」と道用先生。印鑑を忘れ、その場でレーザーカッターを使って作ってしまった事や、平塚は囲碁の町として難題を投げかけた視覚障害者用囲碁盤の製作では、特殊な加工が必要だが見事に仕上げた。

他にも、造形材を溶かして積み上げ形にする3Dプリンタを使い、義手や義足を製作した学生。「こんなことできないか？」を形にする環境がそこにあった。

### 2.【独特な切り口で社会へ発信】

自分で作った作品は、自信を持って説明やアピールできるように気づき始めた学生達は、社会に対しても説明力を発揮。今では、就職活動での自己PR等でも活かしているとの事でした。

経営学部は、みなとみらいキャンパスに移設が決った。

学生たちが、このチャンスをどう活用し、活躍の場を広げていくか？今後のキャンパスライフの展開に大きな可能性を感じ、学生たちの柔らかな頭と新しい発想は、社会の一部として今後の社会に影響を与えるのではないかと感じた。

### 安心の食材と学食へのこだわり

食材の仕入れは、業者からだけではなく、学生農業サークル『K・A・S』が収穫した野菜を使うこともあるという。平塚祭と同日に開催された平塚父母懇談会では、獲れたさつまいもで焼き芋とサラダを出し、参加された方からもすごくおいしいと評判が良かったようだ。

また、「朝食を食べない学生が心配」という後援会からの要望もあって始まった100円朝食についても、限定60食で現在も運用している。(60食を超えると300円で提供)特に一人暮らしをしている学生には朝食をしっかり食べて生活リズムを整え、勉学に励んでもらいたい。



### 最後に、人気メニューと今後の意気込みを聞いてみた

第2食堂の「唐揚げ」が一番人気!! 学生には熱い揚げたてを食べてもらいたいので、閉店ギリギリまでどんどん揚げているという。他には、ふわとろの半熟卵にハヤシルーをかける手作り感満載の「オムハヤシライス」。学生だけでなく、職員の方にも人気の一品。

「こんなものが学食でだせるの？」と驚いてもらえるような料理を提供してみたいという嶋田氏。平塚の学食を一步先へ、挑戦し続ける彼が運営する湘南ひらつかキャンパスの学食、是非、皆様も立ち寄ってみてはいかがでしょうか？





## 学生の課外活動報告

### スケート部スピード部門

#### 齋藤慧選手が平昌冬季オリンピック ショートトラック日本代表に決定！

(11月19日(日) ソウル)

ワールドカップ第4戦において、齋藤慧選手(人間科学部4年)が男子5000メートルリレーで6位入賞、平昌冬季オリンピックの出場枠獲得を確定しました。今後の活躍が期待されます。



### 陸上競技部

#### 鈴木健吾選手がユニバーシアード 競技大会で銅メダル獲得！

(8月19日(土)～30日(水) 台北)

第29回ユニバーシアード競技大会において、陸上競技部の鈴木健吾選手(経済学部3年)が陸上競技男子ハーフマラソンで3位に輝き銅メダルを獲得。表彰台を日本チームが独占し、男子ハーフマラソン団体では金メダルを獲得しました。



#### 第29回出雲全日本大学選抜駅伝競走 6位入賞

(10月9日(月・祝) 出雲大社正面鳥居前  
～出雲ドーム前の45.1km)

12年ぶり12回目の出場となった陸上競技部駅伝チームは、総合6位(2時間15分45秒)となりました。大変悔しい結果となりましたが、全国の舞台で選手たちは貴重な経験を得ることができ、今後につながるレースとなりました。



#### 第49回全日本大学駅伝対校選手権大会 優勝

(11月5日(日) 熱田神宮西門前～  
伊勢神宮内宮宇治橋前の106.8km)

関東学生陸上競技連盟推薦校選考会を1位で通過し、16回目の出場となった本学陸上競技部駅伝チームは、総合1位(5時間12分49秒)となり、見事に20年振り通算3回目となる優勝を飾りました！



### 水泳部

#### 第93回日本学生選手権水泳競技大会で女子総合4位に入賞！ 6年連続シード権を獲得しました！

(9月1日(金)～3日(日) 東和薬品ラクトブドーム(大阪))

個人種目では、女子800m自由形で後藤 真由子 選手(人間科学部4年)が第2位、白川 有紗 選手(人間科学部3年)が第3位と同種目で2名の選手が表彰台に乗り、寺本 瑠美 選手(人間科学部3年)が100m・200m背泳ぎで第3位入賞し、上田 桜子 選手(人間科学部4年)が200m個人メドレーで第3位入賞することが出来ました。

また、リレー種目では女子800mフリーリレーで第3位に入賞し、男子400mフリーリレーでは神奈川大学水泳部史上初の決勝進出を果たし、第8位に入賞することができました。



### 吹奏楽部

#### 第65回全日本吹奏楽コンクールにおいて金賞を受賞しました

(10月28日 倉敷市民会館(岡山県))

第65回全日本吹奏楽コンクールにおいて、本学吹奏楽部が「大学の部」金賞を受賞しました。

東関東代表として出場した今回は、全日本の舞台でも圧倒的な演奏力と高い表現力で会場を魅了し、大学最多となる通算29回目の金賞受賞を達成しました。



### 男子バスケットボール部

#### 関東大学バスケットボール 1部リーグ昇格が決定！

(9月2日(土)から10月28日(土))

第93回関東大学バスケットボールリーグ戦において2部リーグ準優勝を果たし、創部以来初の1部リーグへの昇格を達成しました。





## 学生の課外活動報告

### NAVYZ

石川拳大選手が第52回全日本サーフィン選手権大会において6位に入賞しました

(8月22日(火)～27日(日) 静岡県磐田市豊浜海岸)

第52回全日本サーフィン選手権大会において、石川拳大選手(経営学部4年)が6位に入賞しました。

本大会は、2020年の東京オリンピック日本代表を選抜するために強化指定選手も数多く参加している大会の一つで今後も活躍が期待されます。



### 女子サッカー部

第29回 ユニバーシアード競技大会に梅津選手・瀧澤選手が出場！銀メダル獲得！

(8月19日(土)～30日(水) 台北)

第29回ユニバーシアード競技大会において、本学女子サッカー部の梅津 美絵選手(経営学部4年)・瀧澤 莉央選手(経営学部3年)の2名が女子サッカー日本代表として出場し、チームの銀メダル獲得に貢献しました！



### サッカー部

2017年度 第41回 総理大臣杯全日本大学サッカートーナメントにてベスト16！

(9月4日(月) 京都府の西京極総合運動公園陸上競技場)

9年ぶり3回目となる第41回 総理大臣杯全日本大学サッカートーナメントにおいて残念ながら2回戦敗退・ベスト16となりました。



### 山岳部

緒方良行選手がワールドゲームズで金メダル獲得！

(7月21日(金)～30日(日) ポーランド)

第10回ワールドゲームズ大会において、緒方良行選手(人間科学部2年)がスポーツクライミングの男子ボルダリングで金メダルを獲得しました。緒方選手はその他の国際大会でも好成績を残しており、世界ランキングの順位を上げています。東京オリンピックでの活躍が期待されます。



### ボディビル部

池田光咲選手が世界クラシックパワーリフティング選手権大会にて総合9位！

(6月14日(水)～25日(日) ベラルーシ)

世界クラシックパワーリフティング選手権大会において、池田光咲選手(人間科学部1年)が女子サブジュニア63kg級の日本代表として総合9位の成績をおさめました。池田選手はスクワットとトータルでサブジュニア女子63kg級の日本記録保持者でもあり、今後も活躍が期待されます。



### レスリング部

全日本大学レスリンググレコローマンスタイル選手権大会において歴代最高順位の快挙達成！

(10月21日(土)・22日(日)  
トッケイセセキュリティ平塚総合体育館)

全日本大学レスリング グレコローマンスタイル選手権大会において本学からは全階級に出場、3つのメダルを含む6階級で入賞し団体3位の結果を残しました。なお、団体3位の成績は本学レスリング部史上で最上位となります。



### ゴルフ部

小川龍清選手が平成29年度関東大学秋季Bブロック対抗戦で最優秀選手に選ばれました！

(9月12日(火)～13日(水))

平成29年度関東大学秋季リーグにおいて、ゴルフ部の小川 龍清選手(経営学部2年)が、Bブロック対抗戦において最優秀選手に選ばれました。

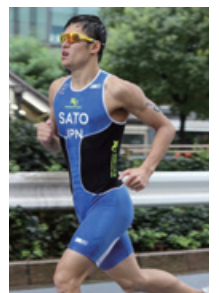


### トライアスロン部

佐藤錬選手がアジアカップにて準優勝！

(8月3日(木) フィリピン)

ASTCトライアスロンアジアカップにおいて、佐藤錬選手(経済学部4年)が日本人トップとなる準優勝を果たしました。現在の日本ランキングは8位で日本トライアスロン会の若手ホープとして活躍が期待されます。



## キャリア支援について

2018年3月卒業生の採用では、3月に採用情報を公開、6月に採用選考解禁の方針が継続して取られました。しかし秋・冬のインターンシップが実質的な会社説明会の場であるなど、企業側は学生と早期の接点創出に力を注いでいます。またこの流れにより、学生側としては早い段階での自己分析、業界・職種研究が必須となっています。

就職活動が本格化するこの時期に、多く寄せられるご質問および大学のキャリア支援講座・セミナー、イベントについて紹介いたします。

(2017年度実績、2018年度予定)

Q.

公務員試験の対策はどうしたらよいでしょうか？また、民間企業との併願は可能ですか？

A.

学内で実施している「公務員講座」に参加しましょう（一部有料）。公務員試験と就職活動の時期が重なるため、どちらにどれだけの比重を置くのかを考え、計画的・戦略的に活動する必要があります。

Check!

- ★公務員模試教養科目 **12・3月実施**  
模試の後には講師による解説もあります。
- ★公務員座談会 **11月実施**
- ★公務員関連講座 **11・12月実施**
- ★公務員仕事理解セミナー **4月実施**

Q.

夏のインターンシップに参加していませんが大丈夫でしょうか？

A.

工場見学やOB・OG訪問をするなどインターネット情報ではなく、自分の経験を通して得る生の情報が企業選択に大きく影響してきます。秋冬に開催される1DAYインターンシップや業界研究会などに授業とのバランスをとって参加しましょう。

Check!

- ★秋冬にもインターンシップがあり、その数は年々増加しています。就職ナビサイトや就職課でも掲示等を行っています。
- ★その他、自分で企業に連絡を取るなど自己開拓をして、インターンシップに参加する学生が増える傾向にあります。

Q.

Uターン就職をしてほしいのですが…。地元企業の最新情報はどのようにしたら得られますか？

A.

まずは就職課や、地元のハローワークへ行ってみましょう。また就職課だけでなく、地元のハローワークでも模擬面接等の練習を開催しているセミナーがありますので参加しましょう。

Check!

- ★U・Iターン就職のガイダンス **10月実施**
- ★U・Iターン就職&インターンシップ相談会 / 個別相談会 **6・11・12・1・2月実施**  
各県の求人情報の収集やインターンシップについて相談できます。
- ★3大学（神大・関東学院・東海）合同地域別 業界・企業・職種研究会 **2月実施**
- ★最近では、U・IターンインターンシップやU・Iターン就職に伴う交通費の補助をしている自治体もあります。

## 参加必須！2月以降のキャリアイベント

### キャリアフェスタ

【全学部・全学科・全学年対象】

後輩に勧めたい・満足度 約90%のイベント!!  
就職活動最初の一步です。

就職活動本番を控え、企業との接点をもつことにより、どのような業界・業種があるのかを知ることができるイベントです。各企業の現場で働いている方やOB・OG、人事担当者等から『仕事』について、直接聞くことができるチャンスとなっています。

《開催日時・キャンパス》  
12月13日(水)@湘南ひらつかキャンパス(終了)  
12月22日(金)@横浜キャンパス(終了)  
2月2日(金)@横浜キャンパス  
午前の部 10:00~12:30  
午後の部 14:30~17:00  
※事前申込不要・服装自由

### OB・OG と話そう

【全学部・全学科・全学年対象】

各業界に就職した先輩の本音や、就活のアドバイスを受けることができます。

《開催日時・キャンパス》  
2月10日(土)@横浜キャンパス  
12:30~16:30

### 合同企業説明会 事前セミナー

【2019.3卒対象】

最大イベントである学内合同企業説明会の前に、当日のまわり方やマナー、優良企業情報を説明します。

《開催日時・キャンパス》  
1月12日(金)@湘南ひらつかキャンパス(終了)  
2月1日(木)@横浜キャンパス  
2・3・4限のいずれかに参加

### 学内合同企業説明会 神奈川大学最大級の就職イベント

【2019.3卒対象】

このイベントへの参加がキッカケとなり  
内定を得た先輩が続出しています！

本学からの採用実績企業を中心に、公務員団体を含む約680社・団体の人事担当者を神大に集めて、合同企業説明会を実施します。企業ごとの教室形式で、興味のある企業・団体を自由に訪れ、企業説明を直接人事担当者から聞くことができます。

《開催日時・キャンパス》  
3月1日(木)~4日(日)@横浜キャンパス  
3月5日(月)@湘南ひらつかキャンパス  
3月6日(火)~12日(月)@横浜キャンパス  
3月13日(火)午後@横浜キャンパス  
※事前申込不要・履歴書不要  
※リクルートスーツ着用



## お知らせ

## 学修上（履修・成績）の留意点！

本学の履修登録は、各学科によって異なりますが、半期で 22 単位から 30 単位程度、年間では 42 単位から 50 単位程度で、学科ごとに上限が定められています。学生には年間 2 回（前学期は 4 月・後学期は 9 月）、履修登録期間があります。履修登録は PC から行いますが、履修登録がないと授業に出席していても評価対象となりません。学生には履修登録期間後は、必ず「履修登録確認表」を印刷のうえ保管して、内容に誤りがないか確認するよう指導しています。

また、進級（進級制度のある学部・学科）、そして卒業のため

には各学科で定めている授業科目や単位数を修得しなければなりません。同一学科でも入学年度（カリキュラム年度）や選択コースによっても進級や卒業の要件は異なります。この詳細は『履修要覧』で確認ができます。

([http://ku-syllabus.kanagawa-u.ac.jp/syllabus\\_pub/index.html](http://ku-syllabus.kanagawa-u.ac.jp/syllabus_pub/index.html))

なお、各自が修得した授業科目や単位数を表した「学業成績通知表」は、学生は9月上旬と3月上旬に PC からダウンロードできますが、保護者にはその一週間後を目途に送付しています。



履修要覧・シラバス  
QRコード

## 保健管理センターより

心身ともに健康で実りあるキャンパスライフを送っていただくために、健康に関する相談に応じております。体調を崩したときや不安を感じたり精神的に疲れたときなど、気軽に保健管理センターを利用するようお勧めください。なお、保護者の方からのご相談にも応じておりますのでご利用ください。

## 定期健康診断

毎年 4 月に全学生を対象に定期健康診断を実施しております。大学の日程で受診できなかった場合は外部医療機関を受診し（自費）、健康診断書を速やかに提出してください。定期健康診断の結果により再検査の指示が出る場合もあります。本人との連絡が困難な場合、保護者に通知させていただくことがあります。

## 学校感染症予防について

大学は学生等が集団生活を営む場であり、感染症が発症した場合、大きな影響を及ぼすことが懸念されます。インフルエンザなど感染症対策では、体温計やマスクの準備、うがい・手洗いの励行など、日頃からひとりひとりの注意が必要です。また麻疹や風疹、流行性耳下腺炎（おたふくかぜ）なども大学内で流行する可能性のある感染症です。再度母子手帳を確認の上、予防接種を保護者からお勧めください。

※特に麻疹の予防接種は、介護体験や留学、教育実習先などで求められます。

思わぬ病気や怪我で医療機関を受診することがあります。  
**保険証**は本人が所持するようご指導ください。

## 健康支援

- 病気や障がいによる学生生活上の支援
- 病気や怪我の応急手当
- 予防活動：禁煙支援や飲酒・性感染症・薬物など
- ヘルスチェック：各種計測器を取り揃えています。

## 医師による健康相談

内科・心療内科・整形外科・精神科・婦人科の医師があらゆる相談に応じています。また、外部医療機関と連携を取り、速やかな対応を行っています。

※健康相談医の在室日はホームページでお知らせしていますが、ご不明な点はお問い合わせください。

詳細は、下記のホームページをご覧ください。

神奈川大学ホームページ → キャンパスライフ →  
学生サポート・健康相談窓口 → 保健管理センター



保健管理センター  
QRコード

## 学生相談室より

学生相談室では大学生活を少しでも有意義に過ごせるよう、専門のカウンセラーが出来る限りの援助をいたします。

- 学業に関することについて
- 進路について
- 心の問題について
- 対人関係のことについて
- 生活上の問題について
- サークル・部活について
- その他…どのような問題でも構いません。どうぞ、遠慮なくご利用ください。

保護者の方のご相談もお受けいたします。相談に関する秘密は守りますので、ご安心ください。

キャンパスごとに学生相談室がありますので、所属キャンパスの学生相談室へご連絡ください。

詳細は、下記のホームページをご覧ください。

神奈川大学ホームページ → キャンパスライフ → 学生サポート → 学生相談室



学生相談室  
QRコード

## 後援会より

みなとみらいキャンパス開設に向けた  
より一層のご協力を

神奈川大学後援会会長

西脇 幸二

会員の皆様には日頃から後援会活動にご理解とご協力を賜り、誠にありがとうございます。引き続き、本年もどうぞよろしくお願い申し上げます。

お陰様で当後援会も設立40周年事業を終え、2025年の設立50周年に向け、新たな気持ちで活動しているところでございます。

設立40周年では学生のチャレンジ意欲を高める目的で最大100万円の学生チャレンジプロジェクト特別支援枠を提供しましたが、今後も学生に「チャレンジ意欲を」との思いで継続事業とすることにしました。

一方、神奈川大学も本年2018

年に創立90周年を迎えます。また、2021年には「みなとみらいキャンパス」が開設されます。

私も後援会としまして「みなとみらいキャンパス」の開設、大学創立100周年に向け、本会の設立趣旨に則り、在学生への支援として福利厚生面の更なる充実、課外活動を含めた様々な支援を図り、お子様が卒業されてもいつまでも素晴らしい母校であり続けるよう大学の発展に寄与して参りたいと考えておりますので、会員の皆様には今後、後援会へのご支援とご協力を賜りますようお願い申し上げます。

## 後援会役員紹介



副会長

近藤 真吾  
(経営学部 4年)

副会長

神崎 知香  
(人間科学部 4年)

副会長

早川 勲  
(経済学部 3年)

副会長

志田 通栄  
(工学部 3年)

監事

林部 正明  
(特別会員)

監事

庭野 章彦  
(経営学部 3年)

監事

金子 大也  
(工学部 2年)

## 運営委員紹介

## 1年生

鮎澤 直美 (法)  
沼田 浩之 (法)  
本多 康昭 (法)  
京極 孝代 (経済)  
長谷川 弘子 (経済)  
永瀬 雪代 (経営)  
伊藤 かほる (外国語)  
槇島 正雄 (外国語)  
若野 文江 (人間科)  
堀内 洋一 (人間科)  
大石 俊之 (理)  
新関 真由美 (工)

## 2年生

佐々木 正毅 (法)  
平塚 明倫 (法)  
坂田 菜穂子 (経済)  
能島 信一 (経済)  
西野 孝之 (経営)  
山下 葉子 (外国語)  
佐々木 かおる (外国語)  
松田 久美子 (人間科)  
大村 由利子 (理)  
大黒 昭子 (工)

## 3年生

川邊 好美 (法)  
古賀 健裕 (法)  
森 喜井 (経済)  
高津 珠美 (外国語)  
後藤 昌伸 (人間科)  
鈴木 幸恵 (人間科)  
石村 久治 (工)  
阿部 重春 (経営)

## 4年生

安藤 新一 (法)  
竹本 順子 (法)  
星川 浩之 (経済)  
樋口 樹子 (外国語)  
飯岡 利夫 (外国語)  
遠藤 京子 (理)  
上野 いぶき (理)  
※( )内は学部名

保護者住所が変更になった場合は、学生が「WebSt@tionで変更手続き」または「各キャンパス学生課に届出」をしてください。

